

Útboðslýsing

Landsbréf - Sparibréf verðtryggð

Verðbréfasjóður

Kt: 610110-9830

ISIN: IS0000019818

Rekstraraðili er Landsbréf hf.

Nóvember 2016

Efnisyfirlit

I. ALMENNT	3
UPPLÝSINGAR UM SJÓÐINN, REKSTRARFÉLAGIÐ OG VÖRSLUFYRIRTÆKIÐ...4	
Rekstrarfélag	4
Vörslufyrirtæki	5
Um fjárfestingarheimildir verðbréfasjóða.....	5
Markmið og fjárfestingarstefna.....	6
Áhætta Landsbréfa - Sparibréfa verðtryggðra	6
Fyrri árangur sjóðsins.....	8
AÐRAR UPPLÝSINGAR	9
Réttindi eigenda hlutdeildarskírteina.....	9
Útboðsgengi og innlausnarvirði.....	9
Mat eigna	10
Skattamál	10
Rekstrarkostnaður og annar kostnaður.....	11
Kaup og sala hlutdeildarskírteina	11
Ársreikningur og árshlutauppgjör	11
Samruni við aðra sjóði	12
Slit á sjóðnum.....	12
Reglur og reglulegar skýrslur	12
VÍÐAUKI 1: REGLUR FYRIR LANDSBRÉF – SPARIBRÉF VERÐTRYGGÐ	13

I. ALMENNT

Útboðslýsing þessi er gerð með vísan til 51. gr. laga nr. 128/2011 um verðbréfasjóði og fjárfestingarsjóði og fagfjárfestasjóði. Tilgangurinn er sá að koma á framfæri nauðsynlegum upplýsingum til þess að viðskiptavinum sé kleift að meta kosti fjárfestinga í hlutdeildarskírteinum verðbréfasjóðsins Landsbréf – Sparibréf verðtryggð.

Landsbréf hf., kt. 691208-0520, Borgartúni 33, 105 Reykjavík er rekstrarfélag verðbréfasjóðsins og lýsir því hér með yfir að útboðslýsing þessi er eftir bestu vitund rétt og í fullu samræmi við staðreyndir og að í hana vantar engin mikilvæg atriði er áhrif geta haft á mat á verðbréfasjóðnum eða hlutdeildarskírteinum hans.

- Sjóður:** Landsbréf - Sparibréf verðtryggð, kt. 610110-9830, eru verðbréfasjóður sem starfræktur er í samræmi við ákvæði í lögum nr. 128/2011 um verðbréfasjóði, fjárfestingarsjóði og fagfjárfestasjóði. Sjóðurinn er uppsöfnunarsjóður og er ekki deildaskiptur.
- Rekstrarfélag:** Landsbréf hf., kt. 691208-0520, Borgartúni 33, 105 Reykjavík (hér eftir „Landsbréf“).
- Vörslufyrirtæki:** Landsbankinn hf. (hér eftir „Landsbankinn“), kt. 471008-0280, Austurstræti 11, 155 Reykjavík.
- Söluaðili:** Landsbankinn.
- Stofndagur:** 6. maí 2010.
- Starfsemi:** Hlutverk sjóðsins er að veita viðtöku fé frá einstaklingum og lögaðilum til sameiginlegrar fjárfestingar í fjármálagerningum og öðrum eignum á grundvelli áhættudreifingar samkvæmt fyrirfram kunngerðri fjárfestingarstefnu..
- Grunnmynt:** Grunnmynt sjóðsins er íslensk króna (ISK).
- Innlausn:** Landsbréf eru á hverjum tíma skuldbundin til að innleysa hlutdeildarskírteini í sjóðnum að kröfu eigenda á því kaupgengi sem gildir á innlausnardegi, eftir þeim reglum sem um innlausn gilda. Þó er heimilt að fresta innlausn hlutdeildarskírteina mæli sérstakar ástæður með því og hagsmunir eigenda hlutdeildarskírteina krefjast þess, enda sé frestunin almenn og taki til allra hlutdeildarskírteina.
- Fjárhæðir:** Sjóðurinn gefur út hlutdeildarskírteini fyrir þeirri fjárhæð sem óskað er eftir. Lágmarkskaup í sjóðnum eru 5.000 kr. að söluvirði.
- Réttindi:** Allir sem eiga hlutdeild að verðbréfasjóðnum eiga sama rétt til eigna og tekna sjóðsins í hlutfalli við eignarhlutdeild sína í sjóðnum.
- Upplýsingar:** Hægt er að nálgast þau gögn sem vitnað er til í útboðslýsingu þessari á skrifstofu Landsbréfa, vefsíðu félagsins www.landsbref.is, afgreiðslustöðum Landsbankans og vefsíðu hans www.landsbankinn.is

UPPLÝSINGAR UM SJÓÐINN, REKSTRARFÉLAGIÐ OG VÖRSLUFYRIRTÆKIÐ

Rekstrarfélag

Landsbréf voru stofnuð í desember 2008. Hlutfé Landsbréfa nemur 35.000.000 kr. og er það allt greitt. Landsbréf eru dótturfélag Landsbankans.

Landsbréf annast rekstur verðbréfasjóða, fjárfestingarsjóða og fagfjárfestasjóða um sameiginlega fjárfestingu í samræmi við lög, ákvörðun stjórnar og reglur sjóðanna. Rekstrarfélag og vörslufyrirtæki skulu vera óháð í störfum sínum og ætíð hafa hagsmuni eigenda hlutdeildarskírteina að leiðarljósi. Rekstrarfélagið skal einnig vinna í samræmi við góða viðskiptahætti og venjur með trúverðugleika markaðarins og hagsmuni eigenda hlutdeildarskírteina að leiðarljósi. Landsbréf hafa sett sér reglur um það hvernig tekið skuli á mögulegum hagsmunarárekstrum í starfseminni og má nálgast útdrátt úr þeim á vefsíðu félagsins, www.landsbref.is.

Landsbréf taka ákvarðanir um fjárfestingar sjóðsins og annast framkvæmd þeirra. Félagið hefur jafnframt heimild til þess að sinna eignastýringu og fjárfestingarráðgjöf fyrir einstaklinga og lögaðila.

Stjórn Landsbréfa skipa Sigurbjörn Jón Gunnarsson, formaður, kt. 290859-2719, framkvæmdastjóri Lyfju, Helga Gunnarsdóttir, kt. 260469-5419, sérfræðingur í Fyrirtækjaráðgjöf Landsbankans, Jón Þór Grímsson, kt. 270475-4699, deildarstjóri í Lögfræðideild Landsbankans, Kristinn Ingi Lárússon, kt. 191273-5599, framkvæmdastjóri On-Waves og Sigríður Hrund Guðmundsdóttir, kt. 060665-3119, löggiltur fasteigna- og skipasali hjá Fasteignakaupum. Varamenn í stjórn eru Heiður Agnes Björnsdóttir, kt. 300462-2279, viðskiptafræðingur og Bergþór I Björgvinsson, kt. 280574-4309, sérfræðingur í Hagdeild Landsbankans.

Framkvæmdastjóri Landsbréfa er Helgi Þór Arason, kt. 160375-5079.

Endurskoðandi Landsbréfa er Grant Thornton endurskoðun ehf., Suðurlandsbraut 20, 108 Reykjavík.

Landsbréf hafa gert samning við Landsbankann, um útvistun verkefna Landsbréfa vegna þeirra sjóða sem félagið annast rekstur á, í samræmi við 18. gr. sbr. 17. gr. laga nr. 128/2011, um verðbréfasjóði, fjárfestingarsjóði og fagfjárfestasjóði. Í samræmi við þetta samkomulag annast Landsbankinn eftirtalin verkefni:

- Annast eftirlit með mati rekstrarfélags á verðmæti verðbréfa og annarra eigna sjóðsins.
- Heldur skrá yfir eigendur hlutdeildarskírteina, annast vörslu hlutdeildarskírteina og annarra gagna um viðskipti.
- Annast innri endurskoðun á starfsemi Landsbréfa, sér rekstrarfélaginu fyrir lögfræðiráðgjöf að hluta, regluvörslu og annast rekstur og umsjón tölvukerfa Landsbréfa.
- Annast sölu- og markaðsmál fyrir sjóði Landsbréfa.
- Annast bókhald og uppgjör sjóðsins í samræmi við lög nr. 128/2011 um verðbréfasjóði, fjárfestingarsjóði og fagfjárfestasjóði, og lög nr. 145/1994 um bókhald.
- Greiðir viðeigandi þóknunir fyrir sjóðinn.
- Gerir mánaðarlegt uppgjör sjóðsins, á samskipti við endurskoðanda í samráði við Landsbréf, vinnur skýrslur til opinberra aðila og hlutdeildarskírteinishafa að höfðu samráði og eftir ákvörðun Landsbréfa.

Þann 17. nóvember 2016 voru 9 verðbréfasjóðir í rekstri Landsbréfa sem lúta eftirliti FME; Landsbréf - Sparibréf verðtryggð, Landsbréf - Sparibréf óverðtryggð, Landsbréf - Markaðsbréf, Landsbréf - Sparibréf stutt, Landsbréf - Sparibréf meðallöng, Landsbréf - Sparibréf plús, Landsbréf - LEQ UCITS ETF, Landsbréf - Global Equity Fund og Landsbréf - Nordic 40. Einnig hafa Landsbréf með höndum rekstur 9 fjárfestingarsjóða sem lúta eftirliti FME; Landsbréf - Veltubréf, Landsbréf - Öndvegisbréf, Landsbréf - Úrvalsbréf, Landsbréf - Eignabréf, Landsbréf - Einkabréf B, Landsbréf - Einkabréf C, Landsbréf - Einkabréf D, Landsbréf Global Portfolio og Fyrirtækjabréf Landsbankans (lokaður sjóður sem verið er að slíta). Landsbréf reka að auki 11 fagfjárfestingsjóði sem lúta eftirliti FME, Brunnur vaxtarsjóður slhf., Horn II slhf., Horn III slhf., Landsbréf veðskuldabréfasjóður slhf., Landsbréf - Icelandic Tourism Fund slhf., Landsbréf - LBS I, Hekla fagfjárfestingsjóður, Askja fagfjárfestingsjóður, Drangar Fund, Landsbanki Mezzanine Fund II og Landsbanki Aquila Real Estate Fund ásamt sjóði í slítaferli; Landsbanki Currency Fund.

Upplýsingar um sjóði rekstrarfélagsins má finna á öllum afgreiðslustöðum Landsbankans og á heimasíðu Landsbréfa, www.landsbref.is sem og á heimasíðu Landsbankans, www.landsbankinn.is.

Landsbréf sjá um ávöxtun eigna sjóðanna með kaupum og sölu á fjármálagerningum í samræmi við fjárfestingarstefnu og reglur hvers sjóðs. Þá skulu Landsbréf hafa eftirlit með störfum Landsbankans vegna þeirra verkefna sem útvistað hefur verið til bankans, sbr. framangreint.

Vörslufyrirtæki

Landsbréf hafa gert vörslusamning við Landsbankann um að bankinn annist umsjá og varðveislu fjármálagerninga í eigu sjóða í rekstri félagsins. Meginstarfsemi Landsbankans er allhliða banka- og fjármálaþjónusta.

Hlutverk vörslufyrirtækis skv. 20. gr. laga nr. 128/2011 er að:

- Tryggja að sala, útgáfa, endurkaup, innlausn og ógilding hlutdeildarskírteina verðbréfasjóðs fari samkvæmt lögum og reglum hlutaðeigandi aðila.
- Tryggja að innlausnarvirði hlutdeildarskírteina sé reiknað í samræmi við lög og reglur hlutaðeigandi aðila,
- Framfylgja fyrirmælum rekstrarfélags nema þau séu í andstöðu við lög og samþykktir hlutaðeigandi aðila,
- Tryggja að í viðskiptum með eignir verðbréfasjóðs sé endurgjald fyrir þær innt af hendi innan eðlilegra tímamarka,
- Tryggja að tekjum verðbréfasjóðs sé ráðstafað í samræmi við lög og reglur sjóðsins.

Skv. 1. mgr. 22. gr. laga nr. 128/2011 um verðbréfasjóði og fjárfestingarsjóði ber vörslufyrirtæki ábyrgð gagnvart rekstrarfélagi og eigendum hlutdeildarskírteina vegna tjóns sem þeir kunna að verða fyrir og rekja má til ásetnings eða gáleysis starfsmanna vörslufyrirtækis við framkvæmd verkefna þess samkvæmt lögum.

Um fjárfestingarheimildir verðbréfasjóða

Verðbréfasjóðir Landsbréfa eru staðfestir af Fjármálaeftirlitinu og hafa heimild til markaðssetningar á Evrópska Efnahagssvæðinu. Munur á fjárfestingarsjóðum (Non-UCITS), sem ekki hafa heimild til markaðssetningar innan Evrópska Efnahagssvæðisins, og verðbréfasjóðum (UCITS) er einkum fólgin í því að heimildir verðbréfasjóða til fjárfestinga eru háðar meiri takmörkunum en heimildir fjárfestingarsjóða. Til að mynda eru heimildir verðbréfasjóða til fjárfestinga í verðbréfum sem gefin eru út af sama aðila þrengri en gildir um fjárfestingarsjóði. Nánari útlitun á fjárfestingarheimildum verðbréfasjóða er að finna í II. kafla F í lögum nr. 128/2011.

Reglur Landsbréfa - Sparibréfa verðtryggðra kveða á um að sjóðurinn hafi einungis heimild til markaðssetningar á Íslandi.

Markmið og fjárfestingarstefna

Sjóðurinn er ætlaður jafnt almennum fjárfestum (bæði einstaklingum og fyrirtækjum) sem fagfjárfestum. Sjóðurinn hentar þeim fjárfestum sem vilja dreift safn verðtryggðra verðbréfa með ábyrgð íslenska ríkisins. Markmið með útgáfu Landsbréfa - Sparibréfa verðtryggðra er að auka verðmæti eigenda hlutdeildarskírteina með fjárfestingu í dreifðu eignasafni verðtryggðra verðbréfa með ábyrgð íslenska ríkisins (spariskírteinum, íbúðabréfum og öðrum verðtryggðum verðbréfum með ábyrgð íslenska ríkisins) og í innlánum hjá fjármálafyrirtækjum sem lúta eftirliti FME.

Sjóðurinn hefur sérstaka og fyrirfram ákveðna fjárfestingarstefnu. Stjórn Landsbréfa ákveður fjárfestingarstefnu sjóðsins og er hún skráð í reglur sjóðsins. Óheimilt er að breyta fjárfestingarstefnu sjóðsins nema í samræmi við ákvæði laga nr. 128/2011, um verðbréfasjóði, fjárfestingasjóði og fagfjárfestasjóði. Fjárfestingarstefna sjóðsins er eftirfarandi:

Fjármálagerningar	Lágmark	Hámark
Verðtryggð skuldabréf gefin út af eða með ábyrgð íslenska ríkisins	80%	100%
Innlán	0%	20%

Um fjárfestingarstefnuna gilda jafnframt almennar takmarkanir um fjárfestingarheimildir verðbréfasjóða skv. II kafla F í lögum nr. 128/2011.

Meðallíftími fjárfestinga sjóðsins er ekki háður takmörkunum.

Landsbréf - Sparibréf verðtryggð hafa heimild skv. 1. mgr. 38. gr. laga nr. 128/2011, um verðbréfasjóði, fjárfestingarsjóði og fagfjárfestasjóði, til þess að fjárfesta umfram 35% og allt að 100% af eignum sínum í ríkistryggðum skuldabréfum og öðrum verðbréfum með ábyrgð íslenska ríkisins. Heimildin er ávallt nýtt. Skal því dreifa fjárfestingunni á a.m.k. 6 mismunandi verðbréfaútgáfur og má hámarksfjárfesting í einstakri útgáfu ekki nema meira en 30% af eignum sjóðsins.

Samkvæmt 2. mgr. 31. gr. laga nr. 128/2011, um verðbréfasjóði, fjárfestingarsjóði og fagfjárfestasjóði, er verðbréfasjóði óheimilt að eiga meira en 10% í reiðufé eða auðseljanlegum eignum á hverjum tíma, nema slíkt sé til hagsbóta fyrir hlutdeildarskírteinishafa. Slíkar eignir mega þó ekki vera hluti af fjárfestingarstefnu sjóðsins.

Sjóðurinn getur fjárfest í innlánum. Innlánaheimild sjóðsins nær m.a. til heildsöluinnlána (peningamarkaðsinnlána) en þar hefur verið samið sérstaklega um kjör og tímallengd viðkomandi innlána með samningi beint við fjármálafyrirtæki. Sjóðurinn getur verið með fé á óbundnum innlánsreikningum sem hluta af lausafjárstýringu sinni til að geta mætt innlausnum, en slík óbundin innlán teljast til reiðufjár og eru ekki hluti af fjárfestingastefnu sjóðsins.

Sjóðnum er ekki heimilt að eiga viðskipti með afleiður.

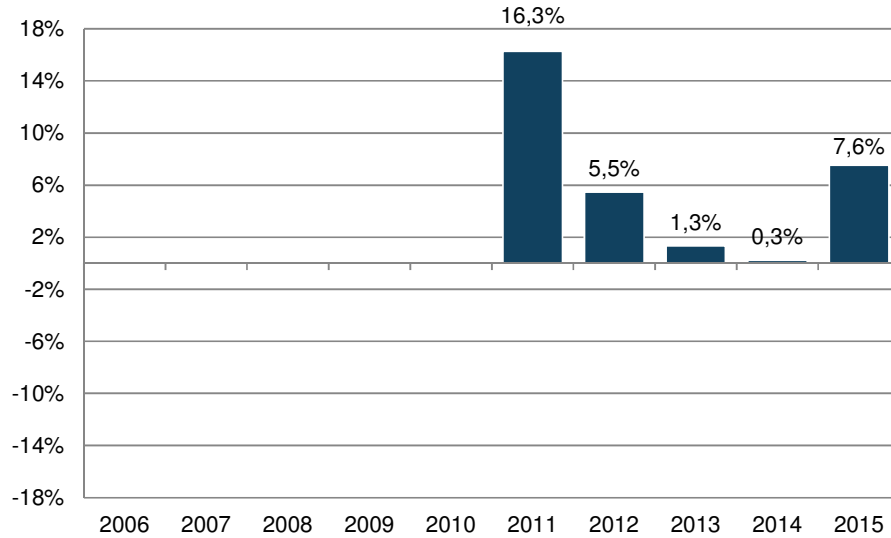
Áhætta

Fjárfesting í fjármálagerningum felur ætíð í sér áhættu. Fjárfesting í hlutdeildarskírteinum verðbréfa- og fjárfestingarsjóða er að jafnaði öruggari en þegar keyptir eru einstakir fjármálagerningar, því hver sjóður dreifir áhættu fjárfesta með kaupum í fleiri en einum flokki fjármálagerninga. Gengi Landsbréfa - Sparibréfa verðtryggðra getur bæði hækkað og lækkað og fjárfestar kunna að fá minna til baka en upphaflega var fjárfest fyrir. Sveiflur í gengi sjóðsins geta verið töluverðar vegna sveiflna í gengi þeirra eigna sem sjóðurinn fjárfestir í. Ófyrirséðir atburðir, almennt efnahagsástand, náttúruhamfarir, vinnustöðvanir og breytingar á skattalögum geta valdið verðbreytingum á verðbréfamarkaði, þ.m.t. á gengi hlutdeildarskírteina. Hafa ber í huga að ávöxtun í fortíð er ekki vísbending um ávöxtun í framtíð. Viðskiptamönnum verðbréfasjóða er hér með gert þetta kunnugt.

- *Markaðsáhætta* fylgir öllum fjármálagerningum. Henni má lýsa sem hættunni á tapi verðbréfasjóðs vegna sveiflna á markaðsvirði eigna í eignasafni hans sem rekja má til breytinga á markaðsbreytum, svo sem vöxtum, gengi erlendra gjaldmiðla, hlutabréfa- og hrávöruverði eða lánshæfi útgefanda. Í tilviki Landsbréfa – Sparibréfa verðtryggðra felst megin markaðsáhætta sjóðsins í vaxtaáhættu. Hún felst í áhrifum breytinga á markaðsvöxtum á verðmyndun skuldabréfa. Hækki ávöxtunarkrafa á markaði leiðir það til lækkunar á verði skuldabréfa og öfugt. Ávöxtunarkrafa bréfa getur hækkað til dæmis við vaxtahækkanir Seðlabanka eða vegna mikils framboðs. Almennt eykst vaxtaáhætta eftir því sem meðallíftími eigna í skuldabréfasjóðum er lengri. Til þess að draga úr sveiflum má leitast við að spá fyrir um þróun vaxta. Þannig er hægt að lengja meðallíftíma sjóða/fjárfestinga sinna þegar vaxtalækkun er líkleg en stytta þegar líkur eru á hækkun. Erfitt getur reynst að sjá fyrir um sveiflur í ávöxtunarkröfu skuldabréfa og því eðlilegt að sveiflur geti orðið í gengi skuldabréfasjóða við miklar breytingar á ávöxtunarkröfu.
- *Skuldaraáhætta (útlánaáhætta)* er í sjóðnum. Þrátt fyrir að einungis sé fjárfest í skuldabréfum með ábyrgð íslenska ríkisins og í innlánnum hjá fjármálastofnunum geta eignir sjóðsins tapast ef íslenska ríkið stendur ekki við skuldbindingar sínar og greiðslufall verður á íslenskum ríkisskuldabréfum eða ef fjármálastofnun sem sjóðurinn á innlán hjá fer í gjaldþrot og innstæður verða ekki tryggðar að fullu.
- *Áhætta tengd fjárfestingum í innlánnum* er í sjóðnum. Meiri áhætta fylgir almennt fjárfestingu í bundnum innlánnum. Samningar um heildsöluinnlán standa almenningi jafnan ekki til boða. Innlán í eigu sjóðsins, hverju nafni sem þau kunna að nefnast, njóta ekki tryggingaverndar samkvæmt lögum.
- *Áhætta tengd smæð markaðar* eða eignatengsla útgefanda verðbréfa. Íslenskur verðbréfamarkaður er smár í sniðum og því fylgir að kaupendur og seljendur einstakra verðbréfa eru oft fáir. Af þeim sökum getur verðmyndun á markaði verið óvirkari en gerist á stærri mörkuðum. Einnig geta eignatengsl verið á milli útgefanda verðbréfa sem getur leitt til þess að greiðslufall einstakra útgefanda hafi víðtækari áhrif en annars myndi verða.
- *Verðbólguáhætta* er til staðar í sjóðnum þar sem sjóðurinn hefur heimild til fjárfestingar í verðtryggðum verðbréfum.
- *Frammistöðuáhætta* er til staðar í sjóðnum.
- *Lausaffjáraáhætta* er til staðar í sjóðnum þar sem sú staða gæti komið upp að eign seljist ekki tímanlega á ásættanlegu verði, til dæmis ef miklar innlausnir verða eða ef samþjöppun eigna veldur broti á fjárfestingarstefnu.
- *Uppgjörsáhætta* er til staðar í sjóðnum ef útgefandi/mótaðili greiðir ekki eða afhendir á réttum tíma.
- *Vörsluáhætta* er í sjóðnum þar sem eignir í vörslu geta tapast vegna gjaldþrots, vanrækslu eða sviksamlegra athafna af hálfu vörsluaðila.

Fyrri árangur sjóðsins

Fyrri árangur Landsbréfa - Sparibréfa verðtryggðra (nafnávöxtun) er sýndur á myndinni hér fyrir neðan. Áskriftar og innlausnargjöld eru ekki innifalin í útreikningi á árangri sjóðs. Hafa ber í huga að ávöxtun í fortíð er ekki vísbending um ávöxtun í framtíð. Sjóðurinn var stofnaður í maí 2010.



AÐRAR UPPLÝSINGAR

Réttindi eigenda hlutdeildarskírteina

Þeir sem fá sjóðnum fjármuni til ávöxtunar fá í hendur kvittun sem staðfestir hlutdeild þeirra í sjóðnum og er nafn þeirra og kennitala ásamt hlutdeild skráð í hlutdeildarskírteinaskrá. Landsbankinn sem er vörslufyrirtæki sjóðsins, sér um hlutdeildarskírteinaskrá. Hlutdeildarskírteini veitir eiganda ekki atkvæðisrétt um málefni sjóðsins. Ef sérstaklega er óskað eftir því gefur rekstrarfélagið út hlutdeildarskírteini, sbr. 23. gr. laga nr. 128/2011, um verðbréfasjóði, fjárfestingarsjóði og fagfjárfestasjóði gegn 2.000 kr. endurgjaldi. Allir sem eiga hlutdeild að sjóðnum eiga sama rétt til eigna og tekna sjóðsins í hlutfalli við eign sína. Hafi hlutdeildarskírteini gengið kaupum og sölum án innlausnar ber að tilkynna eigendaskiptin til vörsluaðila og er hlutdeild þá skráð á nafn og kennitölu framsalshafa. Slíkar tilkynningar, ásamt öðrum upplýsingum sem berast varðandi eignarhald á skírteinum, skulu færðar inn á skrá og heimildartilkygningar getið.

Eigandi hlutdeildarskírteinis hefur réttarstöðu lánardrottins gagnvart sjóðnum. Landsbréfum er, þrátt fyrir 1. mgr. þessarar greinar, ekki skylt að gefa út hlutdeildarskírteini nema eigendur þeirra óski eftir því. Stjórn Landsbréfa er heimilt að taka ákvörðun um að gefa út hlutdeildarskírteini með rafrænum hætti í verðbréfamiðstöð í samræmi við lög nr. 131/1997 um rafræna eignarskráningu verðbréfa. Hlutdeildarskírteini verða eingöngu seld gegn staðgreiðslu.

Engar takmarkanir skulu vera á eigendaskiptum að hlutdeildarskírteinum hvort sem er fyrir afsalsgerninga eða af öðrum ástæðum. Glatist hlutdeildarskírteini á eigandi rétt á að fá nýtt skírteini útgefið strax og hið eldra hefur verið ógilt með dómi. Tilkynna skal um eigendaskipti hlutdeildarskírteina til Landsbankans.

Breytingar á reglum sjóðsins öðlast ekki gildi fyrr en að fenginni staðfestingu Fjármálaeftirlitsins. Tilkynna ber eigendum hlutdeildarskírteina í sjóðnum um breytingar á reglum hans. Stjórn Landsbréfa getur farið þess á leit að Fjármálaeftirlitið samþykki undanþágu frá tilkynningaskyldu þessari, sbr. 3. mgr. og 4. mgr. 11. gr. laga nr. 128/2011 um verðbréfasjóði, fjárfestingarsjóði og fagfjárfestasjóði, en hafa skal að leiðarljósi að senda allar efnislegar breytingar á reglum til hlutdeildarskírteinishafa.

Útboðsgengi og innlausnarvirði

Gengi Landsbréfa - Sparibréfa verðtryggðra er reiknað í dagslok þá viðskiptadaga sem sjóðurinn er opinn og notað til uppgjors viðskipta tveimur viðskiptadögum síðar. Við kaup á hlutdeildarskírteinum í sjóðnum er tekið 1% gjald. Beiðni um viðskipti er afgreidd á dagslokagengi þess dags sem beiðnin berst, og fer uppgjör fram tveimur viðskiptadögum síðar (T+2). Gengi sjóðsins er birt á uppgjörsegi á öllum sölustöðum sjóðsins. Kaupgengi (innlausnarvirði) hlutdeildarskírteina í Landsbréfum – Sparibréfum verðtryggðum er markaðsvirði samanlagðra eigna sjóðsins að frádragnum skuldum hans, svo sem skuldum við innlánsstofnanir, ógreiddum umsýslu- og stjórnunarkostnaði, innheimtukostnaði og áföllnum eða reiknuðum opinberum gjöldum. Um útreikning á gengi sjóðsins fer eftir stjórnvaldsreglum sem gilda hverju sinni um framkvæmd útreiknings á gengi hlutdeildarskírteina verðbréfa- og fjárfestingarsjóða á Íslandi.

Arði og öðrum hagnaði af verðbréfaeign Landsbréfa - Sparibréfa verðtryggðra skal bætt við höfuðstól sjóðsins.

Landsbréf eru á hverjum tíma skuldbundin til að innleysa hlutdeildarskírteini að kröfu eigenda á því kaupgengi sem gildir á innlausnardegi viðskipta með hlutdeildarskírteini. Þó er heimilt að fresta innlausn hlutdeildarskírteina mæli sérstakar ástæður með því og hagsmunir eigenda hlutdeildarskírteina krefjast þess. Sem dæmi um slík tilvik má nefna lokun kauphalla þar sem verulegur hluti eigna sjóðsins er skráður, þannig að ekki reynist unnt að sannreyna innlausnarvirði hlutdeildarskírteina. Einnig gæti sjóðurinn staðið frammi fyrir svo miklum kröfum um innlausn að ekki væri unnt að mæta þeim nema með sölu eigna sem tekið gæti einhvern tíma. Frestunin skal vera almenn og taka til allra hlutdeildarskírteina. Frestun á innlausn skal þegar tilkynnt Fjármálaeftirliti og tekur gildi við sendingu tilkynningar. Slík frestun skal ennfremur auglýst opinberlega. Fjármálaeftirlitið getur jafnframt krafist frestunar innlausna krefjist hagsmunir eigenda skírteinanna eða almennings þess, sbr. 3. mgr. 27. gr. laga nr. 128/2011 um verðbréfasjóði, fjárfestingarsjóði og fagfjárfestasjóði.

Mat eigna

Mat á eignum Landsbréfa - Sparibréfa verðtryggðra skal á hverjum tíma endurspegla raunverulegt virði þeirra að teknu tilliti til markaðsaðstæðna. Fjármálagerningar í eigu sjóðsins, sem eru skráðir á skipulegum verðbréfamarkaði og viðskiptavakt er með, skulu metnir samkvæmt dagslokagengi viðkomandi skipulegs verðbréfamarkaðar. Virði annarra fjármálagerninga en þeirra sem tilgreindir eru hér að ofan er háð mati verðmatsnefndar Landsbréfa, undir eftirliti vörslufélags og endurskoðanda, að teknu tilliti til markaðsaðstæðna hverju sinni. Rekstrarfélagið skal halda skrá yfir mat slíkra eigna á hverjum tíma þar sem fram koma forsendur fyrir mati á eignum.

Fyrir sjóðinn skal mynda niðurfærslureikning vegna fjármálagerninga í því skyni að gengi hlutdeildarskírteina endurspeglgi sem best verðmæti eigna hlutaðeigandi sjóðs á hverjum tíma.

Skattamál

Sérhverjar tekjur af hlutdeildarskírteinum eru skattlagðar sem vaxtatekjur samkvæmt 8. gr. laga nr. 90/2003, um tekjuskatt. Skattaleg meðferð er mismundandi eftir því hvort um er að ræða aðila heimilisfasta á Íslandi eða heimilisfasta erlendis og jafnframt eftir því hvort um er að ræða einstaklinga utan rekstrar eða einstaklinga með rekstur eða hvort um er að ræða lögaðila.

Samkvæmt lögum nr. 94/1996, um staðgreiðslu skatts á fjármagnstekjur er innheimtur af innlendum einstaklingum 20% staðgreiðsluskattur af fjármagnstekjum, svo sem vegna hagnaðar af sölu og/eða innlausn hlutdeildaskírteina og mögulegri arðgreiðslu úr sjóðum um sameiginlega fjárfestingu samkvæmt lögum nr. 128/2011, um verðbréfasjóði, fjárfestingarsjóði og fagfjárfestasjóði. Staðgreiðsla skatts á fjármagnstekjur er bráðabirgðagreiðsla og fer endanlegt uppgjör fram við álagningu opinberra gjalda ár hvert. Við álagningu er tekið tillit til skattleysismarkna vaxtatekna hjá einstaklingum utan rekstrar. Skattleysismörk vaxtatekna sem falla til frá og með 1. janúar 2014 eru 125.000 kr. og er ofgreidd staðgreiðsla eftir atvikum endurgreidd við álagningu. Ef fjármagnstekjurnar flokkast sem rekstrartekjur hjá einstaklingi eru þær skattlagðar við álagningu í samræmi við 3. tölul. 1. mgr. 61. gr. laga nr. 90/2003, um tekjuskatt. Staðgreiðsla er ávallt innheimt við innlausn eða framsal hlutdeildarskírteina og kemur afdregin staðgreiðsla til frádráttar við álagningu opinberra gjalda á næsta ári eftir að tekjuári lýkur.

Við skattskil skattskyldra lögaðila er áfallin gengisbreyting af hlutdeildarskírteinum færð til tekna eða gjalda á rekstrarreikningi og kemur þannig inn í útreikning á tekjuskattsstofni rekstrartekna og skattleggst í því skatthlutfalli sem gildir um viðkomandi félagsform. Hlutföll þessi eru nú 20% fyrir hlutafélög og 36% fyrir sameignarfélög. Staðgreiðsla fjármagnstekjuskatts er lögð á innleystar fjármagnstekjur þessara aðila með 20% staðgreiðsluhlutfalli og er sú skattgreiðsla bráðabirgðagreiðsla upp í væntanlega álagningu tekjuskatts. Ef staðgreiðsla reynist hafa verið ofgreidd þá er hún endurgreidd við álagningu tekjuskatts árið á eftir staðgreiðsluárinu.

Lögaðilar sem almennt eru undanþegnir skattskyldu samkvæmt 1., 2., 4., 5., 6. og 7. tölul. 4. gr. laga nr. 90/2003, um tekjuskatt, eru engu að síður skyldir til að greiða skatt af tekjum af sölu eða öðru framsali hlutdeildarskírteina og er skattur sá innheimtur í staðgreiðslu með 20% skatthlutfalli. Eftirtaldir lögaðilar sæta hvorki skattlagningu né staðgreiðslu af tekjum af hlutdeildarskírteinum, sbr. 5. mgr. 71. gr. laga nr. 90/2003, um tekjuskatt, með síðari breytingum: Lánasjóður íslenskra námsmanna, Byggðastofnun, Íbúðalánasjóður, Framkvæmdasjóður fatlaðra, Framkvæmdasjóður aldraðra, Framleiðnisjóður landbúnaðarins, Lánasjóður sveitarfélaga ohf., Lánasjóður Vestur-Norðurlanda, Seðlabanki Íslands, Nýsköpunarsjóður atvinnulífsins, Fiskræktarsjóður, lífeyrissjóðir samkvæmt lögum um skyldutryggingu lífeyrisréttinda og starfsemi lífeyrissjóða, og starfstengdir eftirlaunasjóðir sem heimild hafa til að taka á móti iðgjöldum til myndunar eftirlaunaréttar. Samkvæmt 3. mgr. 2. gr. laga nr. 94/1996, um staðgreiðslu skatts á fjármagnstekjur, eru verðbréfasjóðir og lánastofnanir undanþegnir staðgreiðslu af fjármagnstekjum.

Erlendir einstaklingar og erlendir lögaðilar sæta 10% staðgreiðslu af fjármagnstekjum, vegna hagnaðar af sölu og/eða innlausn hlutdeildaskírteina og mögulegri arðgreiðslu úr sjóðum um sameiginlega fjárfestingu samkvæmt lögum nr. 128/2011, um verðbréfasjóði, fjárfestingarsjóði og fagfjárfestasjóði. Erlendir einstaklingar geta skilað skattframtali vegna

vaxtatekna og fengið sams konar skattleysismörk og innlendir einstaklingar eða 125.000 kr. á ári.

Frá skattskyldu erlendra aðila gilda ákveðnar undanþágur. Aðilar sem eru heimilisfastir í landi sem Ísland hefur gert tvísköttunarsamning við, og þar sem sá samningur gerir ráð fyrir að ekki sé haldið eftir staðgreiðslu af vaxtatekjum þeirra, teljast ekki skattskyldir af vaxtatekjum sem upprunnar eru hér á landi. Það er þó forsenda fyrir því að þessi undanþága komi til framkvæmda við staðgreiðslu að sótt hafi verið um hana til ríkisskattstjóra á til þess gerðu eyðublaði RSK 5.42.

Rétt er að vekja athygli á því að skattalög geta breyst frá einum tíma til annars og gildandi reglur til dæmis varðandi skattskyldu, skatthlutföll, skattleysismörk og/eða ákvörðun skattstofna geta tekið breytingum ef lögum verður breytt. Þá geta ný lög verið sett sem kveða á um nýja skattlagningu á tekjum og eignum. Skattfrankvæmd, þar með talið um staðgreiðslu fjármagnstekjuskatts, er hagað í samræmi við leiðbeiningar og ákvarðanir ríkisskattstjóra. Ef yfirsattanefnd eða dómstólar komast að þeirri niðurstöðu að slík frankvæmd hafi reynst röng í einhverjum atriðum þá fer um leiðréttingar í slíkum tilvikum eftir þeim reglum sem gilda lögum samkvæmt, sbr. einkum 3. mgr. 101. gr. laga nr. 90/2003, um tekjuskatt. Viðskiptavinum er ráðlagt að leita til sérfróðra aðila um skattalega stöðu sína, svo sem til embættis ríkisskattstjóra, endurskoðenda eða lögmannna sem sérhæft hafa sig í skattamálum.

Rekstrarkostnaður og annar kostnaður

Við viðskipti í Landsbréfum - Sparibréfum verðtryggðum er gjaldfært afgreiðslugjald samkvæmt gildandi gjaldskrá söluaðila hverju sinni.

Fyrir að annast daglegan rekstur sjóðsins fær rekstraraðili greidda umsýsluþóknun sem reiknuð er af nettóstærð sjóðsins hvern dag og færð til skuldar í bókhaldi sjóðsins. Umsýsla felst m.a. í útreikningi á innlausnarvirði, reikningshaldi, þjónustu við fjárfesta, vörslu verðbréfa, umsjón með skrá yfir eigendur hlutdeildarskírteina og stýringu eigna sjóðsins. Uppgjör umsýsluþóknunar til Landsbréfa fer fram mánaðarlega. Umsýsluþóknunin má að hámarki nema 2% á ársgrundvelli af stöðu hvers dags. Núverandi umsýsluþóknun Landsbréfa - Sparibréfa verðtryggðra er 0,8%.

Beinn útlagður kostnaður vegna rekstrar sjóðsins s.s. viðskiptakostnaður og innheimtukostnaður, er ekki innifalinn í umsýsluþóknun né heldur eftirlitsgjald til Fjármálaeftirlitsins, sem er lagt á samkvæmt lögum um greiðslu kostnaðar við opinbert eftirlit með fjármálastarfsemi, og er sjóðurinn krafinn um greiðslu þessa kostnaðar.

Landsbréf geta einnig krafði sjóðinn um endurgreiðslu annars kostnaðar sem fellur til vegna reksturs hans svo sem vegna endurskoðunar sjóðsins, kauphallarkostnaðar, fjármálakerfa (annarra en eignastýringarkerfis), áskriftar að verðbréfavísitölum, hugbúnaðar, lögfræðikostnaðar og kostnaðar við prentun útboðslýsinga, ársreikninga og kynningarefnis. Ekki er heimilt að krefja sjóðinn um greiðslu slíks annars kostnaðar umfram sem nemur 0,05% árlega.

Sjóðurinn greiðir almennt miðlunarþóknanir til miðlara við kaup og sölu verðbréfa. Slíkar þóknanir nema að jafnaði 0,01% - 0,05% af markaðsvirði viðskipta.

Kaup og sala hlutdeildarskírteina

Hlutdeildarskírteini eru seld gegn staðgreiðslu kaupverðs og er lágmarksfjárfesting 5.000 kr. Við kaup í sjóðnum er innheimt 1% gjald. Opnunartími sjóðsins er frá 09:30-14:30 þá viðskiptadaga sem kauphöllin á Íslandi er opin. Uppgjör á kaupum og sölu í sjóðnum, sem berast á opnunartíma, eru afgreidd á dagslokagengi þess dags og uppgjör fer fram tveimur viðskiptadögum síðar (T+2). Pantanir sem berast utan opnunartíma eru afgreiddar með þeim þöntunum sem berast á opnunartíma næsta viðskiptadags.

Ársreikningur og árshlutauppgjör

Ársreikningur og árshlutauppgjör Landsbréfa skulu vera almenningi aðgengileg á starfsstöð Landsbréfa innan 10 daga frá undirritun og eigi síðar en þremur mánuðum eftir lok reikningsárs. Einnig má nálgast ársreikninga á vefsíðu Landsbréfa, www.landsbref.is.

Samruni við aðra sjóði

Stjórn Landsbréfa tekur ákvörðun um hvers konar samruna sjóðsins við aðra verðbréfasjóði. Ef stærð sjóðsins fer undir 200 milljónir króna er stjórninni heimilt að taka ákvörðun um samruna við aðra verðbréfasjóði, sem og ef stjórn Landsbréfa telur hagsmunum hlutdeildarskírteinishafa best borgið með samruna við annan verðbréfasjóð, til dæmi vegna markaðsaðstæðna. Samruni verðbréfasjóða er ávallt háður samþykki Fjármálaeftirlitsins og verðbréfasjóðir sem hyggjast renna saman skulu gera sameiginlega samrunaáætlun sbr. 56. gr. a laga nr. 128/2011, með síðari breytingum. Upplýsa skal eigendur hlutdeildarskírteina samrunasjóðs og yfirtökusjóðs um fyrirhugaðan samruna 30 dögum áður en innlausnarskyldu líkur og birta nákvæmar og fullnægjandi upplýsingar sbr. 56. gr. b sömu laga, um m.a. ástæður og aðdraganda fyrirhugaðs samruna, þau áhrif sem álitid er að samruninn muni hafa á hlutdeildarskírteinishafa, réttindi hlutdeildarskírteinishafa, atriði sem varða málsmeðferð og áætlaðan gildistökudag samrunans og viðmiðunardag við útreikning á skiptihlutfalli samrunans. Einnig skal birta lykilupplýsingar yfirtökusjóðs sbr. b lið 56. gr. sömu laga.

Hlutdeildarskírteini samrunasjóðs og yfirtökusjóðs skulu innleyst að kröfu eigenda samkvæmt reglum sjóðsins án annars gjalds en þess sem sjóðurinn heldur eftir til að standa undir kostnaði við sölu eigna. Einnig er hlutdeildarskírteinishöfum heimilt að óska eftir því að skipta hlutdeildarskírteinum sínum í hlutdeildarskírteini í öðrum verðbréfasjóði í rekstri Landsbréfa með sambærilega fjárfestingarstefnu. Þessi innlausnarskylda tekur gildi þegar hlutdeildarskírteinishafar hafa fengið fullnægjandi upplýsingar um samrunann og gildir þar til fimm virkum dögum fyrir viðmiðunardag við útreikning á skiptihlutfalli samrunans, sbr. 56. gr. c laga nr. 128/2011, með síðari breytingum.

Slit á sjóðnum

Stjórn Landsbréfa hf. tekur ákvörðun um slit sjóðsins. Ef stærð sjóðsins fer undir 200 milljónir kr. er stjórninni heimilt að taka ákvörðun um að slíta sjóðnum, einnig ef markaðsaðstæður eru á þann veg að hagsmunir hlutdeildarskírteina séu best varðir með því að slíta sjóðnum. Komi til slíta sjóðsins verður öllum eignum hans ráðstafað til hlutdeildarskírteinishafa hlutfallslega í samræmi við eign þeirra. Tilkynna skal eigendum hlutdeildarskírteina um slit sjóðsins. Tilkynningin skal innihalda skilmála slitanna og gildistöku þeirra breytinga.

Reglur og reglulegar skýrslur

Helstu atriði útboðslýsingar skulu að jafnaði uppfærð eigi sjaldnar en árlega, sbr. 27. gr. reglugerðar nr. 1166/2013 um fjárfestingarheimildir verðbréfasjóða, innlausn, markaðssetningu erlendra sjóða og upplýsingagjöf.

Útboðslýsing og lykilupplýsingar skulu sendar Fjármálaeftirlitinu. Verði breytingar á efnisatriðum útboðslýsingar eða lykilupplýsinga skulu þær sendar Fjármálaeftirlitinu og kynntar eigendum hlutdeildarskírteina með opinberum hætti. Útboðslýsing þessi skal vera fjárfestum aðgengileg að endurgjaldslausu.

Reglur sjóðsins eru í viðauka við útboðslýsingu. Reglulegar skýrslur um sjóðinn ásamt öðrum upplýsingum má finna á vef Landsbréfa www.landsbref.is og á vef Landsbankans www.landsbankinn.is.

VIÐAUKI 1: REGLUR FYRIR LANDSBRÉF – SPARIBRÉF VERÐTRYGGÐ

1. grein Heiti sjóðs

Landsbréf - Sparibréf verðtryggð, kt. 610110-9830, er verðbréfasjóður sem starfræktur er í samræmi við lög nr. 128/2011 um verðbréfasjóði, fjárfestingarsjóði og fagfjárfestasjóði. Verðbréfasjóðurinn er rekinn af Landsbréfum hf., kt. 691208-0520 (hér eftir „Landsbréf“), sem hefur starfsleyfi sem fjármálafyrirtæki samkvæmt lögum nr. 161/2002 um fjármálafyrirtæki og starfar undir eftirliti Fjármálaeftirlitsins. Landsbréf eru til heimilis að Borgartúni 33, 105 Reykjavík.

2. grein Deildaskipting

Landsbréf veita viðtöku fé frá almenningi til sameiginlegrar fjárfestingar í fjármálagerningum og öðrum eignum á grundvelli áhættudreifingar samkvæmt fyrirfram kunngerðri fjárfestingarstefnu sjóðsins og í samræmi við ákvæði laga um nr. 128/2011 um verðbréfasjóði, fjárfestingarsjóði og fagfjárfestasjóði og gefur út hlutdeildarskírteini í sjóðnum til staðfestingar á hlutdeild í eignum sjóðsins. Sjóðurinn starfar óskiptur. Fjárreiðum sjóðsins skal haldið tryggilega aðgreindum í bókhaldi Landsbréfa.

3. grein Fjárfestingarstefna

Sjóðurinn hefur sérstaka og fyrirfram ákveðna fjárfestingarstefnu. Stjórn Landsbréfa ákveður fjárfestingarstefnu sjóðsins. Óheimilt er að breyta fjárfestingarstefnu sjóðsins nema í samræmi við ákvæði laga nr. 128/2011 um verðbréfasjóði, fjárfestingarsjóði og fagfjárfestasjóði. Fjárfestingarstefna sjóðsins er eftirfarandi:

Fjármálagerningar	Lágmark	Hámark
Verðtryggð skuldabréf og gefin út af eða með ábyrgð íslenska ríkisins	80%	100%
Innlán	0%	20%

Um fjárfestingarstefnuna gilda jafnframt almennar takmarkanir um fjárfestingarheimildir verðbréfasjóða skv. II kafla F í lögum nr. 128/2011, um verðbréfasjóði, fjárfestingarsjóði og fagfjárfestasjóði.

Meðallíftími fjárfestinga sjóðsins er ekki háður takmörkunum.

Landsbréf - Sparibréf verðtryggð hafa heimild skv. 1. mgr. 38. gr. sbr. 5 mgr. 35. gr. laga nr. 128/2011, um verðbréfasjóði, fjárfestingarsjóði og fagfjárfestasjóði, til þess að fjárfesta umfram 35% og allt að 100% af eignum sínum í verðbréfum sem íslenska ríkið gefur út eða ábyrgist. Heimildin er ávallt nýtt og skal því dreifa fjárfestingunni á a.m.k. 6 mismunandi verðbréfaútgáfur og má hámarksfjárfesting í einstakri útgáfu ekki nema meira en 30% af eignum sjóðsins.

Sjóðurinn getur fjárfest í innlánnum. Innlánaheimild sjóðsins nær m.a. til heildsöluinnlána (peningamarkaðsinnlána) en þar hefur verið samið sérstaklega um kjör og tímalengd viðkomandi innlána með samningi beint við fjármálafyrirtæki. Sjóðurinn getur verið með fé á óbundnum innlánsreikningum sem hluta af lausafjárstýringu sinni til að geta mætt innlausnum, en slík óbundin innlán teljast til reiðufjár og eru ekki hluti af fjárfestingastefnu sjóðsins.

Sjóðnum er ekki heimilt að eiga viðskipti með afleiður.

4. grein **Rekstur og hlutverk vörslufyrirtækis**

Daglegur rekstur og framkvæmdastjórn sjóðsins skal vera í höndum Landsbréfa í samræmi við ákvæði laga nr. 128/2011 um verðbréfasjóði, fjárfestingarsjóði og fagfjárfestasjóði. Vörslufyrirtæki sjóðsins er Landsbankinn hf., kt. 471008-0280, Austurstræti 11, Reykjavík (hér eftir „Landsbankinn“). Landsbréfum hf. er óheimilt að skipta um vörsluaðila nema að fengnu samþykki Fjármálaeftirlitsins sbr. 2. mgr. 21. gr. laga um verðbréfasjóði, fjárfestingarsjóði og fagfjárfestasjóði.

Stjórn Landsbréfa hf. gerir samning við Landsbankann um vörslu og umsjá eigna sjóðsins í samræmi við 20. gr.laga nr. 128/2011, um verðbréfasjóði, fjárfestingarsjóði og fagfjárfestasjóði. Í samningnum skulu m.a. koma fram þau háþörk sem vörslufyrirtæki er heimilt að áskilja sér í afgreiðslu- og umsýslugjöld.

Skv. 18. gr. laga nr. 128/2011, um verðbréfasjóði, fjárfestingarsjóði og fagfjárfestasjóði, hefur rekstrarfélag sjóðsins fengið samþykki Fjármálaeftirlitsins fyrir því að útvista til Landsbankans eftirfarandi lögbundum verkefnum rekstrarfélagsins:

- Eftirlit með mati á verðmæti verðbréfa og annarra eigna sjóðsins.
- Heldur skrá yfir eigendur hlutdeildarskírteina, annast vörslu hlutdeildarskírteina og annarra gagna um viðskipti.
- Annast innri endurskoðun á starfsemi Landsbréfa, sér rekstrarfélaginu fyrir lögfræðiráðgjöf að hluta, regluvörslu og annast rekstur og umsjón tölvukerfa Landsbréfa.
- Annast sölu- og markaðsmál fyrir sjóði Landsbréfa.

Skv. 2. mgr. 18. gr. laga nr. 128/2011, um verðbréfasjóði, fjárfestingarsjóði og fagfjárfestasjóði, hefur útvistun á framangreindum lögbundnum verkefnum rekstrarfélagsins engin áhrif á ábyrgð félagsins gagnvart eigendum hlutdeildarskírteina. Stjórn félagsins er þó aldrei heimilt að útvista öllum verkefnum félagsins og ekki er heimilt að útvista fjárfestingarákvörðunum fyrir sjóðinn til vörslufyrirtækis né annars félags, fari hagsmunir þess ekki saman við hagsmuni Landsbréfa hf. og eigenda hlutdeildarskírteina verðbréfasjóðsins.

Vörslusamningur og samningur um útvistun verkefna skulu vera aðgengilegir eigendum hlutdeildarskírteina og liggja frammi á skrifstofu rekstrarfélags.

5. grein **Þóknun rekstrarfélags**

Landsbréf fá greidda umsýsluþóknun fyrir að annast daglegan rekstur sjóðsins. Umsýsla felst m.a. í útreikningi á innlausnarvirði, reikningshaldi, þjónustu við fjárfesta, vörslu verðbréfa, umsjón með skrá yfir eigendur hlutdeildarskírteina og stýringu eigna sjóðsins. Umsýsluþóknun sjóðsins er 0,8% á ársgrundvelli og er hún reiknuð af nettóstarð sjóðsins hvern dag og færð til skuldar í bókhaldi sjóðsins. Uppgjör umsýsluþóknunar til Landsbréfa fer fram mánaðarlega.

Beinn útlagður kostnaður vegna rekstrar sjóðsins s.s. viðskiptakostnaður og innheimtukostnaður er ekki innifalinn í umsýsluþóknun né heldur eftirlitsgjald til Fjármálaeftirlitsins sem er lagt á samkvæmt lögum um greiðslu kostnaðar við opinbert eftirlit með fjármálastarfsemi og er sjóðurinn krafinn um greiðslu þessa kostnaðar.

Landsbréf geta einnig krafid sjóðinn um endurgreiðslu kostnaðar sem fellur til vegna reksturs hans svo sem vegna endurskoðunar sjóðsins, kauphallarkostnaðar, fjármálakerfa (annarra en eignastýringarkerfis), áskriftar að verðbréfavísitölum, hugbúnaðar, lögfræðikostnaðar og kostnaðar við prentun útboðslýsinga og ársreikninga. Ekki er heimilt að krefja sjóðinn um greiðslu slíks annars kostnaðar umfram sem nemur 0,05% árlega.

6. grein **Markaðssetning sjóðsins**

Einingis er heimilt að markaðssetja Landsbréf - Sparibréf verðtryggt á Íslandi.

7. grein

Útgáfa hlutdeildarskírteina og innlausn þeirra

Landsbréf gefa út skilríki fyrir eignarréttindum að sjóðnum í formi hlutdeildarskírteina til þeirra sem fá sjóðnum fjármuni til ávöxtunar, sbr. þó 3. mgr. þessarar greinar. Hlutdeildarskírteini skulu hljóða á nafn eða á safnreikning, sbr. 5. mgr. 23. gr. laga nr. 128/2011 um verðbréfasjóði, fjárfestingarsjóði og fagfjárfestasjóði.

Allir sem eiga hlutdeild í sjóðnum eiga sama rétt til tekna og eigna sjóðsins í hlutfalli við eign sína og eru skírteinin staðfesting á tilkalli til eignar sjóðsins. Landsbréfum er, þrátt fyrir 1. mgr. þessarar greinar, ekki skylt að gefa út hlutdeildarskírteini nema eigendur þeirra óski eftir því. Stjórn Landsbréfa er heimilt að taka ákvörðun um að gefa út hlutdeildarskírteini með rafrænum hætti í verðbréfamiðstöð í samræmi við lög nr. 131/1997 um rafræna eignarskráningu verðbréfa. Hlutdeildarskírteini verða eingöngu seld gegn staðgreiðslu.

Engar takmarkanir skulu vera á eigendaskiptum að hlutdeildarskírteinum hvort sem er fyrir afsalsgerninga eða af öðrum ástæðum. Glatist hlutdeildarskírteini á eigandinn rétt á að fá nýtt skírteini útgefið strax og hið eldra hefur verið ógilt með dómi. Vörslufyrirtæki sjóðsins, Landsbankinn, heldur skrá yfir eigendur hlutdeildarskírteina í sjóðnum. Tilkynna skal um eigendaskipti hlutdeildarskírteina til Landsbankans fyrir endanlegan gjalddaga hlutdeildarskírteina. Eru Landsbréf skuldbundin til að innleysa hlutdeildarskírteini að kröfu eiganda á því kaupgengi sem gildir á innlausnardegi í samræmi við ákvæði laga og reglna þar um.

Hlutdeildarskírteini eru seld gegn staðgreiðslu kaupverðs og er lágmarksfjárfesting 5.000 kr. Munur á kaup- og sölugengi Landsbréfa – Sparibréfa verðtryggðra er 1,0%. Opnunartími sjóðsins er frá kl. 9:30-14:30 þá viðskiptadaga sem kauphöllin á Íslandi er opin. Beiðni um viðskipti með hlutdeildarskírteini er afgreidd á dagslokagengi þess dags sem beiðnin berst og fer uppgjör fram tveimur viðskiptadögum síðar (T+2) að því gefnu að óskin berist innan opnunartíma sjóðsins. Pantanir sem berast utan opnunartíma eru afgreiddar með þeim pöntunum sem berast á opnunartíma næsta viðskiptadags.

Landsbréfum er þó heimilt undir sérstökum kringumstæðum að fresta innlausn hlutdeildarskírteina. Slík frestun skal vera almenn og taka til allra hlutdeildarskírteina og verði einungis beitt mæli sérstakar ástæður og hagsmunir eigenda hlutdeildarskírteina með því, sbr. 2. mgr. 27. gr. laga nr. 128/2011, um verðbréfasjóði, fjárfestingarsjóði og fagfjárfestasjóði. Sem dæmi um slík tilvik má nefna lokun kauphallar þar sem verulegur hluti eigna sjóðsins er skráður þannig að ekki reynist unnt að staðreyna innlausnarvirði eða sjóðurinn standi frammi fyrir svo miklum kröfum um innlausn að ekki sé unnt að mæta þeim nema með sölu eigna sem gæti tekið einhvern tíma. Frestun skal þegar tilkynnt Fjármálaeftirliti. Slík frestun skal ennfremur auglýst opinberlega. Fjármálaeftirlitið getur einnig krafist þess að innlausn hlutdeildarskírteina verði frestað, krefjist hagsmunir eigenda skírteinanna eða almennings þess, sbr. 3. mgr. 27. gr. laga nr. 128/2011, um verðbréfasjóði, fjárfestingarsjóði og fagfjárfestasjóði.

8. grein

Ráðstöfun arðs og annars hagnaðar

Arður eða annar hagnaður af verðbréfum í eigu sjóðsins skal endurfjárfestur innan ramma fjárfestingarstefnu hans.

9. grein

Útreikningur á innlausnarvirði hlutdeildarskírteina

Gengi Landsbréfa – Sparibréfa verðtryggða er reiknað í dagslok og notað til uppgjors tveimur viðskiptadögum síðar. Eignir sjóðsins skulu metnar á markaðsvirði. Innlausnarvirði hlutdeildarskírteina sjóðsins er markaðsvirði samanlagðra eigna að frádregnum skuldum sjóðsins við innlausn, svo sem skuldum hans við innlánsstofnanir, ógreiddum umsýslu- og stjórnunarkostnaði og áföllnum eða reiknuðum opinberum gjöldum, deilt niður á heildarfjölda útgefna og óinnleysta hlutdeildarskírteina.

Mat á eignum sjóðsins fer eftir reglugerð nr. 1166/2013 um fjárfestingarheimildir verðbréfasjóða, innlausn, markaðssetningu erlendra sjóða og upplýsingagjöf. Mat á eignum sjóðsins skal á hverjum tíma endurspegla raunverulegt virði þeirra að teknu tilliti til markaðsaðstæðna. Fjármálagæringar sem eru skráðir eða teknir til viðskipta á skipulegum

verðbréfamarkaði skulu metnir samkvæmt dagslokagengi viðkomandi markaðar. Virði annarra fjármálagerna er háð mati Landsbréfa, undir eftirliti vörslufélags og endurskoðanda, að teknu tilliti til markaðsaðstæðna hverju sinni.

10. grein

Samruni við aðra sjóði

Stjórn Landsbréfa tekur ákvörðun um hvers konar samruna sjóðsins við aðra verðbréfasjóði. Ef stærð sjóðsins fer undir 200 milljónir króna er stjórninni heimilt að taka ákvörðun um samruna við aðra verðbréfasjóði, sem og ef stjórn Landsbréfa telur hagsmunum hlutdeildarskírteinshafa best borgið með samruna við annan verðbréfasjóð, til dæmi vegna markaðsaðstæðna. Samruni verðbréfasjóða er ávallt háður samþykki Fjármálaeftirlitsins og verðbréfasjóðir sem hyggjast renna saman skulu gera sameiginlega samrunaáætlun sbr. 56. gr. a laga nr. 128/2011, með síðari breytingum. Upplýsa skal eigendur hlutdeildarskírteina samrunasjóðs og yfirtökusjóðs um fyrirhugaðan samruna 30 dögum áður en innlausnarskyldu líkur og birta nákvæmar og fullnægjandi upplýsingar sbr. 56. gr. b sömu laga, um m.a. ástæður og aðdraganda fyrirhugaðs samruna, þau áhrif sem álitid er að samruninn muni hafa á hlutdeildarskírteinshafa, réttindi hlutdeildarskírteinshafa og atriði sem varða málsmeðferð og áætlaðan gildistökuþingdag samrunans og viðmiðunardag við útreikning á skiptihlutfalli samrunans. Einnig skal birta lykilupplýsingar yfirtökusjóðs sbr. b lið 56. gr. sömu laga. Hlutdeildarskírteini samrunasjóðs og yfirtökusjóðs skulu innleyst að kröfu eigenda samkvæmt reglum sjóðsins án annars gjalds en þess sem sjóðurinn heldur eftir til að standa undir kostnaði við sölu eigna. Einnig er hlutdeildarskírteinshöfum heimilt að óska eftir því að skipta hlutdeildarskírteinum sínum í hlutdeildarskírteini í öðrum verðbréfasjóði í rekstri Landsbréfa með sambærilega fjárfestingarstefnu. Þessi innlausnarskylda tekur gildi þegar hlutdeildarskírteinshafar hafa fengið fullnægjandi upplýsingar um samrunann og gildir þar til fimm virkum dögum fyrir viðmiðunardag við útreikning á skiptihlutfalli samrunans, sbr. 56. gr. c laga nr. 128/2011, með síðari breytingum.

11. grein

Um slit sjóðsins

Stjórn Landsbréfa hf. tekur ákvörðun um slit sjóðsins. Ef stærð sjóðsins fer undir 200 milljónir króna er stjórninni heimilt að taka ákvörðun um að slíta sjóðnum, einnig ef markaðsaðstæður eru á þann veg að hagsmunir hlutdeildarskírteina séu best varðir með því að slíta sjóðnum. Tilkynna skal eigendum hlutdeildarskírteina um slit sjóðsins. Tilkynningin skal innihalda skilmála slitanna og gildistöku þeirra breytinga.

12. grein

Breytingar á reglum

Ákvörðun um breytingar á reglum þessum skal tekin af stjórn Landsbréfa og öðlast þær ekki gildi fyrr en þær hafa verið staðfestar af Fjármálaeftirlitinu. Landsbréf skulu tilkynna eigendum hlutdeildarskírteina um hverja breytingu á reglum þessum. Stjórn Landsbréfa getur farið þess á leit að Fjármálaeftirlitið samþykki að veita undanþágu frá tilkynningaskyldu þessari sbr. 3. mgr. 12. gr. laga nr. 128/2011, en haft skal að leiðarljósi að senda allar efnislegar breytingar á reglum til hlutdeildarskírteinshafa. Reglur þessar skulu vera fjárfestum aðgengilegar að endurgjaldslausu.

Ákvæði laga nr. 128/2011 um verðbréfasjóði, fjárfestingarsjóði og fagfjárfestingarsjóði gilda um önnur atriði en þau sem fjallað er um í reglum þessum eftir því sem við getur átt.